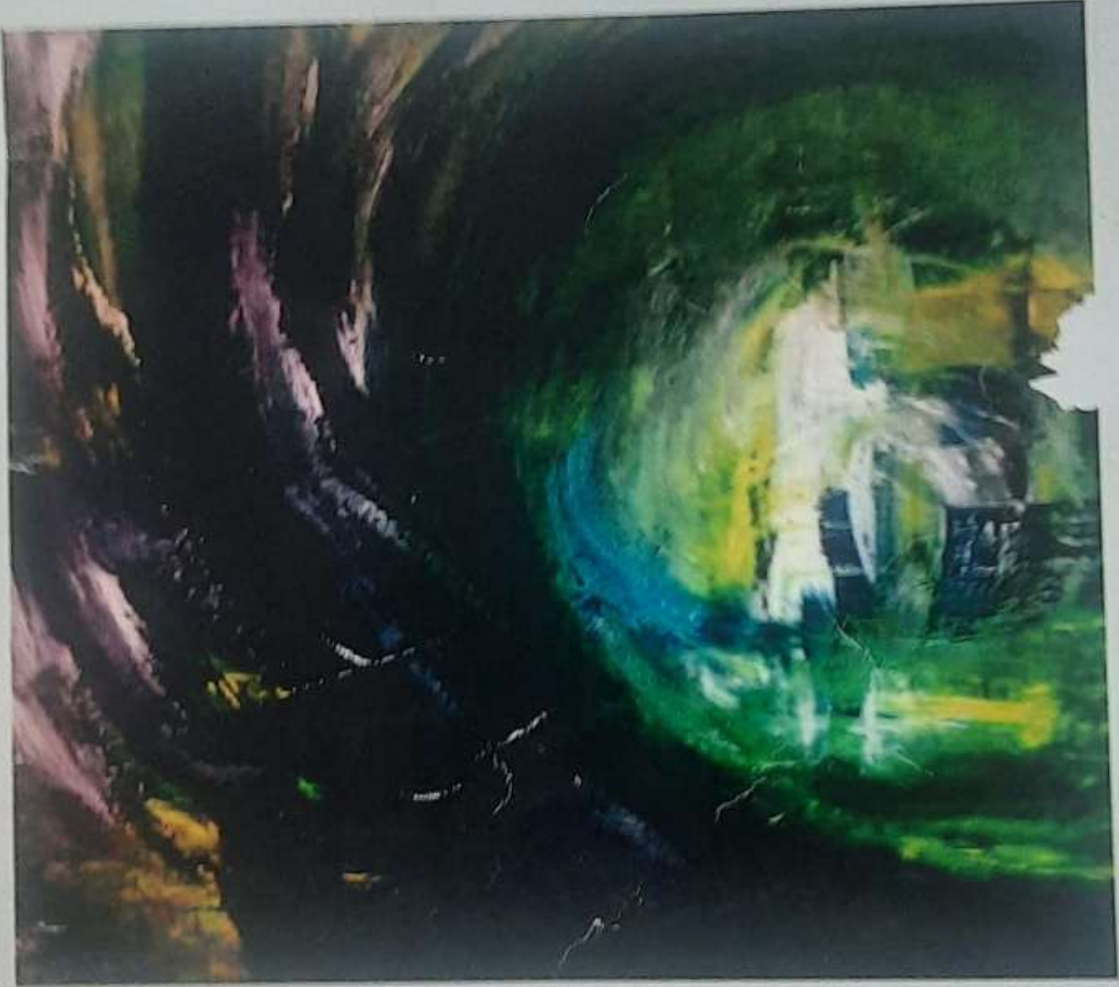


अन्यास

५०

ISSN-2249-3034

वर्ष १३ वे / अंक ११ / एप्रिल / मे / जून - २०१९



ललित सोनोने यांची कविता

डॉ. पुरुषोत्तम माळोदे

कवी ललित सोनोने यांचा पहिला कवितासंग्रह १९९१ मध्ये प्रसिद्ध झाला. त्याआधी विस-पंचवीस वर्षे ते सतत काव्यलेखन करीत होते. वाङ्मयशोभा, दीपलक्ष्मी, अनुष्ठुभ, कवितारती, अक्षरवैदर्भी यांसारख्या श्रेष्ठ वाङ्मयीन नियतकालिकांतून त्यांच्या कविता सातत्याने प्रसिद्ध झाल्या; तरीसुद्धा त्यांच्या नावाचा फारसा बोलबाला झाला नाही. त्यांना वाङ्मयीन पुरस्कारही लाभले नाहीत. शिक्षणानंतरचे सर्व आयुष्य त्यांनी गुंजी या लहानशा गावातील शेतावर काम करण्यात घालविले. शहरात न राहता एका खेड्यात राहिल्यामुळे, साहित्य जगताच्या संपर्कात न राहिल्यामुळे आत्मविलोपी व्यक्तिमत्त्वाचा हा कवी दुर्लक्षित राहिला असावा.

सोनोने यांच्या 'चांदणवेल' या पहिल्या कवितासंग्रहातील कविता रसिक मनावर मोहिनी घालणारी आहे. या संग्रहात त्यांनी लिहिलेली भावकविता भा.रा. तांबे, वा.भ. बोरकर आणि शंकर रामाणी ह्यांच्या गीतात्म परंपरेतील आहे. त्यांच्या कवितांची भाषाशैली अभिजातवादी संस्कारातील आहे. ग्राम्यता, शिव्या, अभद्र शब्दप्रयोग चुकूनही आढळत नाहीत. त्यांच्या कवितेला अंगभूत नाद व लय आहे नादमधुरता हा त्यांच्या कवितेचा खरा स्वभावधर्म आहे.

'चांदणवेल' मध्ये निसर्ग आणि प्रेम हे मुख्य विषय आहेत. 'चांदणवेल'च्या प्रास्ताविकात ललित सोनोने म्हणतात, "खरे म्हणजे निसर्गाचे मला मुळातच आकर्षण आहे. का कुणास ठाऊक निसर्गानेच मला सौंदर्यपूजेचा ध्यास लावला. निसर्गातील मनभावन सौंदर्य चैतन्यमय होऊन माझ्यावर माया करू लागले की, एका स्वप्नील साक्षात्काराने मी उजळून निघतो. अशातच नकळत रूप, रस, गंध, स्पर्श व ध्वनी या ऐंद्रिय संवेदनांचे पंख लेवून एखादा तरल शब्दबंध मनात पाखरासारखा उडून येतो अन् त्यांच्या चोचीतून कविता प्रगट होऊ लागते." सांज, अकाश, चंद्र, चांदणे, किरणे, दव, स्वप्न, फुले, कळ्या, श्रावण, पाऊस, दर्या, काजवे, पारा इत्यादी शब्दांनी एक वेगळीच गूढ, धुसर सृष्टी त्यांची कविता रसिकांच्या मनात उभी करते. सौंदर्याचा ध्यास असलेली त्यांची कविता रंगधुंद निसर्गास शब्दबद्ध करते. इथे प्रेम आणि निसर्ग एकजीव होऊन प्रगटतात. त्यांच्या कवितेतील प्रेमजाणीव अत्यंत भावोत्कट आहे:

“ओले हळदीचे अंग
रूप सोनियाचे परी
झुले मनाचा पिसारा
मेंदी खुलते लाजरी

.....

गाव स्वप्नांचे समोर
पायवाट अनोळखी
कोण घेऊनिया उभे

चंद्रकोरीची पालखी !

(झरे श्रावणाची सर)

‘चांदणवेल’ मधील अनेक कविता पाहिल्यावर लक्षात येते की, निसर्ग आणि प्रेम कवीच्या जाणिवेचे स्थिर केंद्रे आहेत. ललित सोनोने हे सौंदर्यलब्ध मनाचे कवी असल्यामुळे सौंदर्यातूनच त्यांना दिव्यत्वाचा, अपार्थिवाचा साक्षात्कार होतो.

‘चांदणवेल’ मध्ये त्यांनी काही गझलाही लिहिल्या आहेत. पुढे गझललेखन हाच त्यांचा ध्यास ठरला. जिथे ‘प्रेम’ हा विषय आहे तिथे त्यांच्या गझला यशस्वी ठरल्या.

उदा.

“या फुलांना तुझा गंध येतो जरा
ओतला का गुलाबात तू चेहरा
गूज सांगावयाला पहाटे नवा
सोबतीला तुझा चंद्र दे लाजरा.....”

(प्रत्यय)

किंवा

“या उन्हाने या सरीला हेरले आहे कधीचे
ओठ ओठाविण पेढू लागले आहे कधीचे
ऐकली नाहीस का तू हाक माझी चिंब ओली
पावसाने काळजाला कोरले आहे कधीचे” (रात्रराधा)

‘पुतळे’, ‘क्रांती’, ‘जन्म घेतानाच येथे’, ‘वेताळ’ या गझलांतून त्यांनी सामाजिक आशय आणि विद्रोही जाणिवा व्यक्त करण्याचा प्रयत्न केला; पण त्यांचा एकूण पिंडच सौंदर्यलुब्ध आणि हळुवार असल्यामुळे सामाजिक आशयाच्या या गझला फारशा प्रभावी ठरल्या नाहीत. ह्यांच्या कवितांमधील प्रतिमा नव्या नसल्या तरी काही ठिकाणी विलक्षण भावनानिष्ठ समतानता त्यांनी निर्माण केल्या.

- १) निळ्या झगांच्या डहाळ्या २) काच आकाशाची निळी
३) रात्र डोळ्यास बांधणे ४) फांद्यावर अंधार चढे
५) डोळ्यात नाचते बिजेची मासोळी. इत्यादी

'एक वलय दुःखाचे' हा त्यांचा दुसरा कवितासंग्रह ऑगस्ट २०१२ मध्ये प्रसिद्ध झाला. वयाच्या ७४ व्या वर्षी त्यांचा दुसरा कवितासंग्रह प्रसिद्ध झाला. त्यामुळे आशुष्याच्या संध्याकाळचे उदासचित्र बऱ्याच गझलांत कवीने रेखाटले आहे. येणारा प्रत्येक दिवस आपल्या आशुष्यग्रंथाचे रोज एक पान नष्ट करतो आहे अशी भेदक अनुभूती त्यांनी व्यक्त केली आहे :

'रोज सूर्य दारी गेतो रोज सूर्य जातो
पान एक आशुष्याचे रोज सूर्य खातो" (मुक्तक)

या गझल संग्रहातही नव्या प्रतिमा नाहीत. चंद्र, फुले, कळ्या, चांदण्या, वसंत, श्रावण, फुलपाखरे दीप अशा नेहमीच्याच प्रतिमा आहेत. नेहमीच्या प्रतिमांना काही ठिकाणी नवा आशय प्रदान करण्याची ताकद कवीने दाखविली आहे.

उदा. "मीच माझ्या घरी बेधरासारखा
भ्रम खोप्यातल्या पाखरासारखा" (मीच माझ्या घरी)

किंवा

"मला न माहीत जीवनाच्या नदीत वाहून काय गेले
विचारतो हा मला किनारा अखेर राहून काय गेले"

(मला न माहीत)

या संग्रहातील अनेक गझलांवर दुःखाची गडद छाया पडलेली आहे. प्रिय पत्नीच्या मृत्यूने कवी उन्मळून पडला आहे. कवी म्हणतो,

"ओलांडून जन्म दूर का तमात निघून गेलीस
गरगरते मजभोवती एक वलय दुःखाचे !" (एक वलय दुःखाचे)

'एक वलय दुःखाचे' हा पूर्णतः गझल संग्रह आहे. या संग्रहातही काही विद्रोही जाणिवेच्या गझला त्यांनी लिहिल्या आहेत. भावव्याकुळ वृत्तीच्या या कवीला विद्रोही जाणिवेचा व्यक्त करणे शक्य नाही. प्रेम जाणिवेच्या अनेक सूक्ष्मछटा मात्र त्यांनी समर्थपणे व्यक्त केल्या. कवी म्हणून तेच त्यांचे सामर्थ्यविशेष आहे.

मो.नं. ९७६३३२५३८८

